



MANUAL DE INSTRUCCIONES

PISTOLA DE PINTAR HVLP

MODELO: PE800



PRESENTACIÓN

La Pistola de pintar FASCY es una herramienta de baja presión diseñada para pintar muebles de madera y metal, portones, rejas, casas, murallas etc. Posee carcasa nylon de alta resistencia, es ligero, portátil, fácil de usar y le permite realizar trabajos de forma rápida, sencilla y segura, utilizado principalmente en carpintería, herrería, mueblería, construcción en general.

ESPECIFICACIONES TECNICAS

MODELO:	PE800
BOQUILLA:	1.5mm
CAPACIDAD RECIPIENTE:	800ml
FLUJO DE PINTURA:	0-380 ml/min
PRESION DE TRABAJO:	0.1 – 0.2 Bar
POTENCIA:	450W
VISCOSIDAD MÁXIMA:	50 Din/seg
VOLTAJE:	220V 50/60Hz

INSTRUCCIONES DE SEGURIDAD.

ADVERTENCIA

Lea todas las instrucciones descriptas abajo de no ser así podrá ocurrir una descarga eléctrica, fuego y/o serias lesiones. El término “La Pistola” en todas las advertencias listadas abajo se refiere a la máquina operada con tensión de red.

GUARDE ESTAS INSTRUCCIONES.

Seguridad del área de trabajo.

a) Mantenga el área de trabajo limpia y bien iluminada. Áreas desordenadas y sucias pueden ocasionar accidentes.

b) No opere la pistola en atmosferas explosivas, como por ejemplo en presencia de líquidos, gases o polvos inflamables. La pistola crea chispas que pueden encenderlas.

c) Mantenga a niños y espectadores lejos mientras que opera la pistola. Las distracciones pueden causar pérdida del control.

Seguridad personal.

a) Manténganse alerta, mire lo que hace y use el sentido común cuando utiliza la pistola. No la utilice cuando está cansado o bajo influencia de drogas, alcohol o medicación. Un momento de desatención puede resultar en lesiones.

b) Utilice siempre equipamiento de seguridad como guantes, zapato anti deslizante, lente protector, protector de oídos y máscara para las condiciones apropiadas, esto reduce el riesgo de lesiones.

c) No exceda su alcance. Manténgase balanceado y con los dos pies sobre el piso en todo momento. Esto posibilita un mejor control del trabajo en situaciones inesperadas.

d) Peligro de intoxicación, cuando trabaje con pintura sintética, acrílica, barniz o materiales similares, evite la inhalación o utilice una máscara de protección principalmente cuando se trabaja en lugares cerrados o con poca ventilación

e) Si trabaja al aire libre tenga en cuenta la dirección de viento.

Seguridad en materia de electricidad.

a) No modifique bajo ninguna forma el enchufe de la pistola. El enchufe que encaje correctamente al tomacorriente reduce el riesgo de una descarga eléctrica.

b) No exponga la pistola a la lluvia o condiciones húmedas. El ingreso de agua aumenta el riesgo de una descarga eléctrica.

c) No abuse del cable de alimentación. Nunca lo utilice para transportar, tirar o desenchufar la pistola. Manténgalos lejos del calor, aceite, bordes filosos o partes móviles. Los cables dañados o enredados aumentan el riesgo de una descarga eléctrica.

d) Cuando utiliza la pistola en el exterior, utilice una extensión del cable adecuado para exteriores. El uso de un cable adecuado disminuye el riesgo de una descarga eléctrica.

Cuidados de la pistola.

a) Antes de cada uso inspeccione que no haya anomalías o cualquier otra condición que pueda afectar el funcionamiento. Muchos accidentes son causados debido a la falta de mantenimiento.

b) No utilice la pistola si el interruptor no enciende ni apaga la misma. Cualquier pistola que no puede ser controlada mediante el interruptor es peligrosa y debe ser reparada.

c) No utilice la pistola si la manguera está dañada o con perforaciones, la pérdida del caudal de aire disminuirá la calidad del acabado del trabajo

d) No fuerce la pistola. Use de acuerdo a estas instrucciones y en el sentido en que fueron fabricadas, teniendo en cuenta las condiciones de trabajo y el trabajo a realizar. El uso de la pistola para operaciones diferentes puede llevar a una situación peligrosa.

e) Por ningún motivo deje funcionando sin prestarle atención.

f) Desconecte el enchufe de la fuente de alimentación antes de realizar ajustes. Esta medida de seguridad reduce el riesgo de un arranque accidental.

g) Cuando trabaja con la pistola tenga cuidado que los vapores disolventes no sean absorbidos por el aparato.

h) La pistola está indicada para pinturas a base de solventes y a base de agua, aceite, lacas, pinturas bicomponentes, selladores, anti óxidos, selladores para madera.

i) No use la pistola para rociar líquidos inflamables.

j) Limpie solo con disolvente aguarrás y agua.

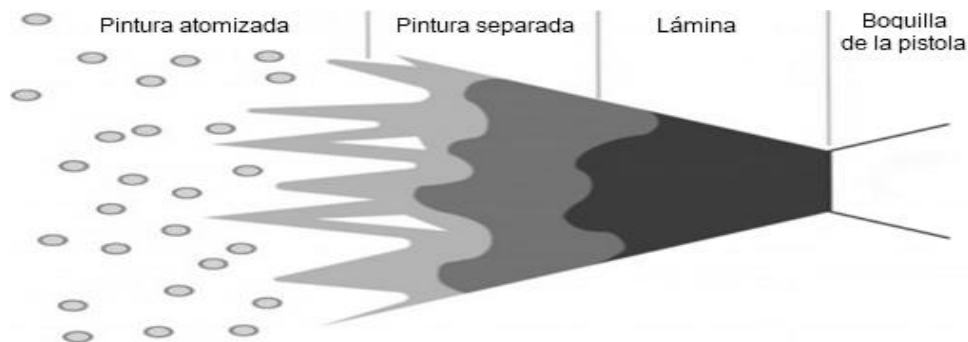
Sistema de pintura HVLP. (baja presión)

La pistola funciona de acuerdo a un sistema de rociado **HVLP** que significa alto volumen y baja presión. El cabezal del aire proporciona una atomización muy fina con lo más bajo de rociado. El material de revestimiento se aplica al objeto de forma rápida y exacta.

Por otra parte el flujo de aire reduce el tiempo de secado para el material de revestimiento. Esto da como resultado perfecto rociado con un ahorro del material de revestimiento y al mismo tiempo es bueno para el medio ambiente.

Descripción de la función.

El motor produce un flujo de aire que fluye a través de la manguera de aire de la pistola. El flujo de aire atomiza el material de revestimiento en la boquilla y presuriza el recipiente. Esta presión empuja el material de revestimiento hasta la tubería ascendente de la boquilla, el aire y el ajuste de la presión se pueden ajustar de forma progresiva.



Preparación del material de revestimiento.

La información relativa a una dilución para rociar normalmente no se encuentra en la lata del material.

Por lo tanto con la pistola se incluye un sistema medidor de viscosidad para orientar al operario como alcanzar la viscosidad adecuada.

Técnica de uso del medidor de viscosidad.

a) Una vez mezclado el material de revestimiento coloque en un recipiente adecuado y agite suavemente.

b) Luego el medidor (100ml) de viscosidad que se muestra más abajo se sumerge completamente en el recipiente del material de revestimiento y a continuación se levanta para dejar escurrir el material por su orificio. El tiempo de ejecución se llama segundos DIN.



EJEMPLO DE MATERIAL A ROCIAR	VISCOSIDAD DIN/SEGUNDOS
PINTURA A BASE DE DISOLVENTE	15-50
PINTURA AL AGUA	20-40
ESMALTE AL ACEITE	25-40
BASE AL ACEITE	30-45
SELLADOR TRANSPARENTE	SIN DILUIR
POLIURETANO	SIN DILUIR
VARNIZ	20-50
ACABADOS AUTOMOTRICES	20-40

PREPARACION PARA EL USO.

- Conecte la manguera de aire por la pistola y por la salida del equipo con la guía de encastre y gire hacia la derecha, verifique que quede firme y que no se desprenda.
- Llene el tanque con el material de revestimiento y coloque a la pistola.
- Encienda la pistola, apunte el objeto a pintar y presione el gatillo.
- Cuando la pistola está encendida el aire fluye continuamente a través del pico.

Ajuste de la pistola.

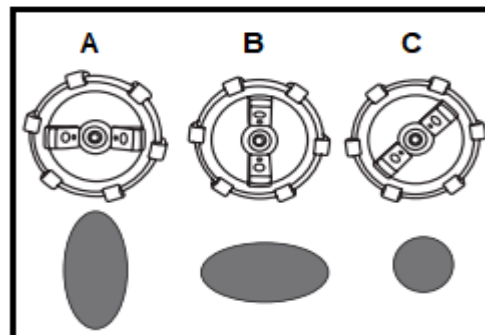
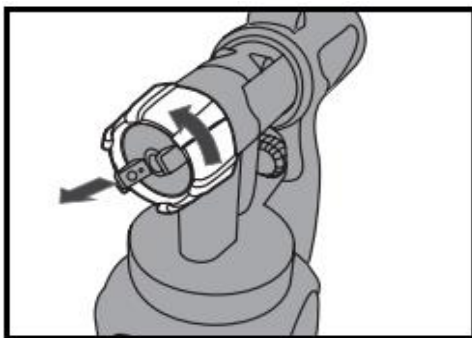
Para selección de efectos de rociado afloje la tuerca del pico.

A- Chorro plano vertical, para superficies horizontales

B- Chorro horizontal, para superficies verticales

C- Chorro redondo, para esquinas, bordes y lugares poco accesibles

D- Para ajustar la cantidad del material gire el tornillo de ajuste, girando a la derecha libera más material, girando a la izquierda menos material.

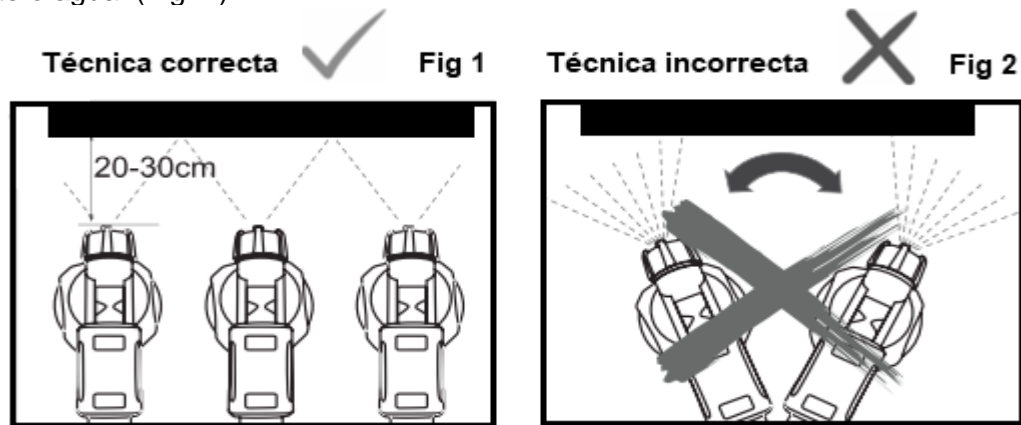


CONSEJOS DE OPERACIÓN

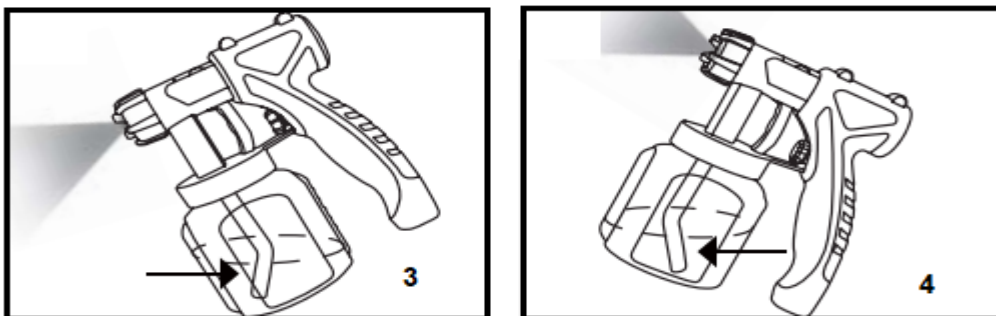
- Para mejores resultados la superficie a pintar debe ser preparada cuidadosamente y mantenerse libre de polvo o suciedad.
- Para proteger superficies que no van a ser pintadas cubra con cinta adhesiva, periódico u otro tipo de cobertor.
- Es aconsejable llevar a cabo un ensayo de rociado sobre un cartón o una superficie similar para encontrar los ajustes más adecuados.

d) Siempre sostenga la pistola a una distancia aproximada de 5-15cm del objeto a rociar, mueva la pistola a través de o hacia arriba y hacia abajo dependiendo del efecto ajustado de rociado, el movimiento uniforme de la pistola dará una mejor calidad en la superficie. (Fig. 1)

e) Una pintura excesiva dará un acabado irregular empañando la superficie, si el material de revestimiento se acumula en pico y el cabezal del aire, limpiar ambas con solvente o agua. (Fig. 2)



f) Para mejor aprovechamiento del material al rociar objetos horizontales, coloque el caño de aluminio ascendente hacia adelante (Fig. 3), para rociar por encima del objeto, caño de aluminio ascendente a un punto al revés (Fig. 4)



Luego del uso.

a) Apague el equipo, desenrosque el tanque de la pistola y regrese el material sobrante al recipiente original.

b) Limpie el tanque y el caño de aluminio con un cepillo.

c) Recargue el tanque con aguarrás y ponga nuevamente a funcionar para limpiar el sobrante de pintura que pudo haber quedado en la pistola y el sistema del pico. Realice este procedimiento hasta que se aclare el agua o solvente que sale del pico.

d) Nunca limpie el pico o salida del aire de la pistola con objetos metálicos afilados.

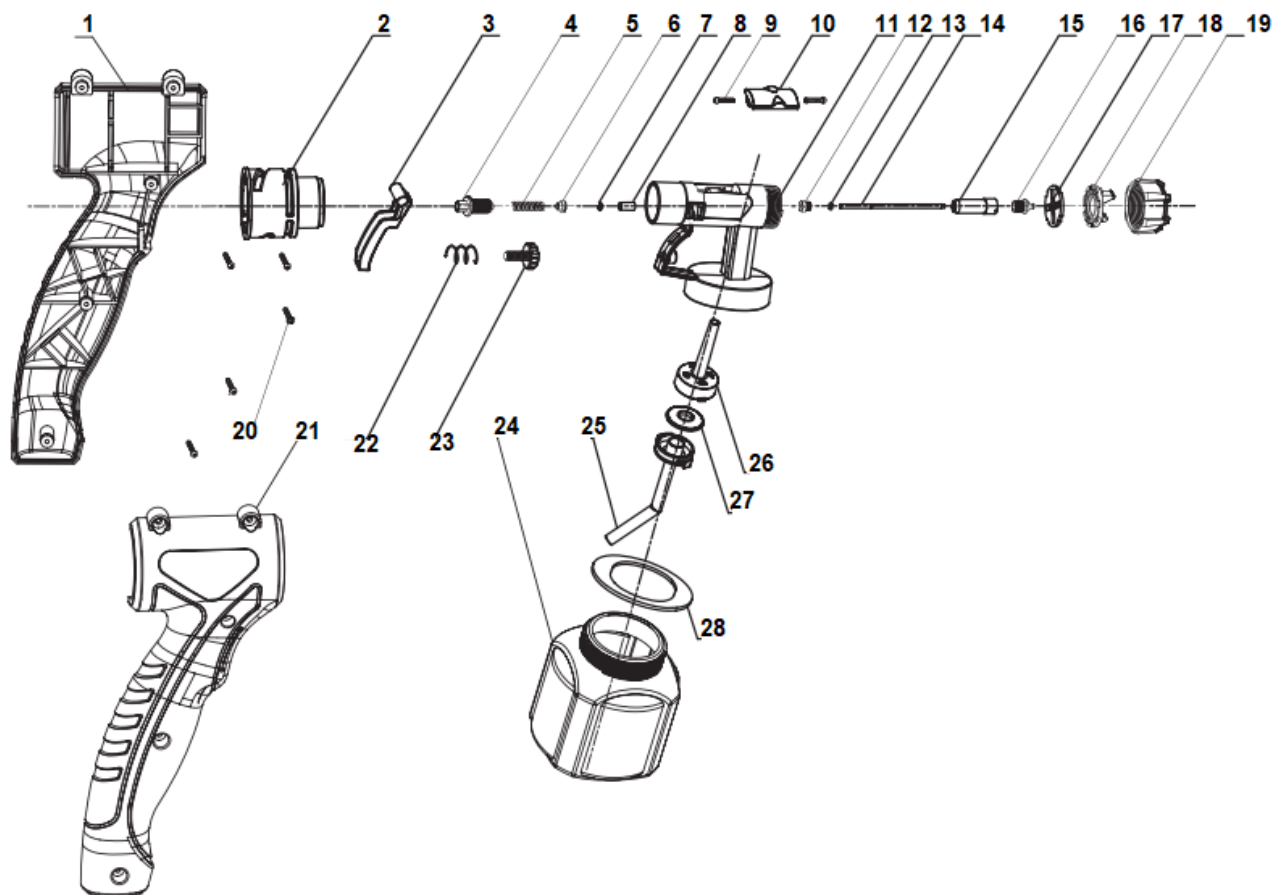
e) Apague el equipo y vacíe completamente el tanque, mantenga siempre libre del material de revestimiento.

f) Desconecte la manguera y limpie el exterior con un paño húmedo con agua o solvente. Guarde en un lugar seco fuera del alcance de los niños.

Solución de problemas

FALLA APARENTE	POSIBLE RAZÓN	POSIBLE SOLUCIÓN
Material no sale	Pico obstruido	Limpia el pico
	Tubo de aspiración bloqueado	Verifique el tubo
	Poca presión en el tanque	Asegure mejor la tapa del tanque
La pulverización no cubre correctamente	No hay suficiente material	Rellene el tanque
	Pico esta medio obstruido	Limpie el pico
	Material demasiado viscoso	Realice una mejor mezcla
El material se escurre fácilmente	Material aplicado en exceso en un solo lugar	Mejore la técnica de aplicación de material
	Material poco viscoso	Realice una mejor mezcla
Rociado muy grueso	Boquilla o aguja sucia	Limpie la aguja o boquilla
	Material demasiado viscoso	Realice una mejor mezcla
	Poca presión en el tanque	Asegure mejor la tapa del tanque
	Filtro de aire sucio	Limpie el filtro
Rociado excesivo	Exceso de material en la salida	Regule la salida de rociado
Rociado deficiente	No hay suficiente material en tanque	Verifique el tanque
	Orificio de ventilación o succión obstruido	Verifique el orificio
	Tubo de succión pierde	Ajuste o reemplace el tubo
	Tuerca de la boquilla suelta	Asegure la tuerca
	Filtro de aire sucio	Limpie el filtro
	Viscosidad deficiente	Realice una mejor mezcla
El material gotea en la boquilla	Problema en el tanque, boquilla, aguja o cuerpo de la pistola	Limpie toda la pistola
	Boquilla suelta	Apriete la tuerca de la boquilla

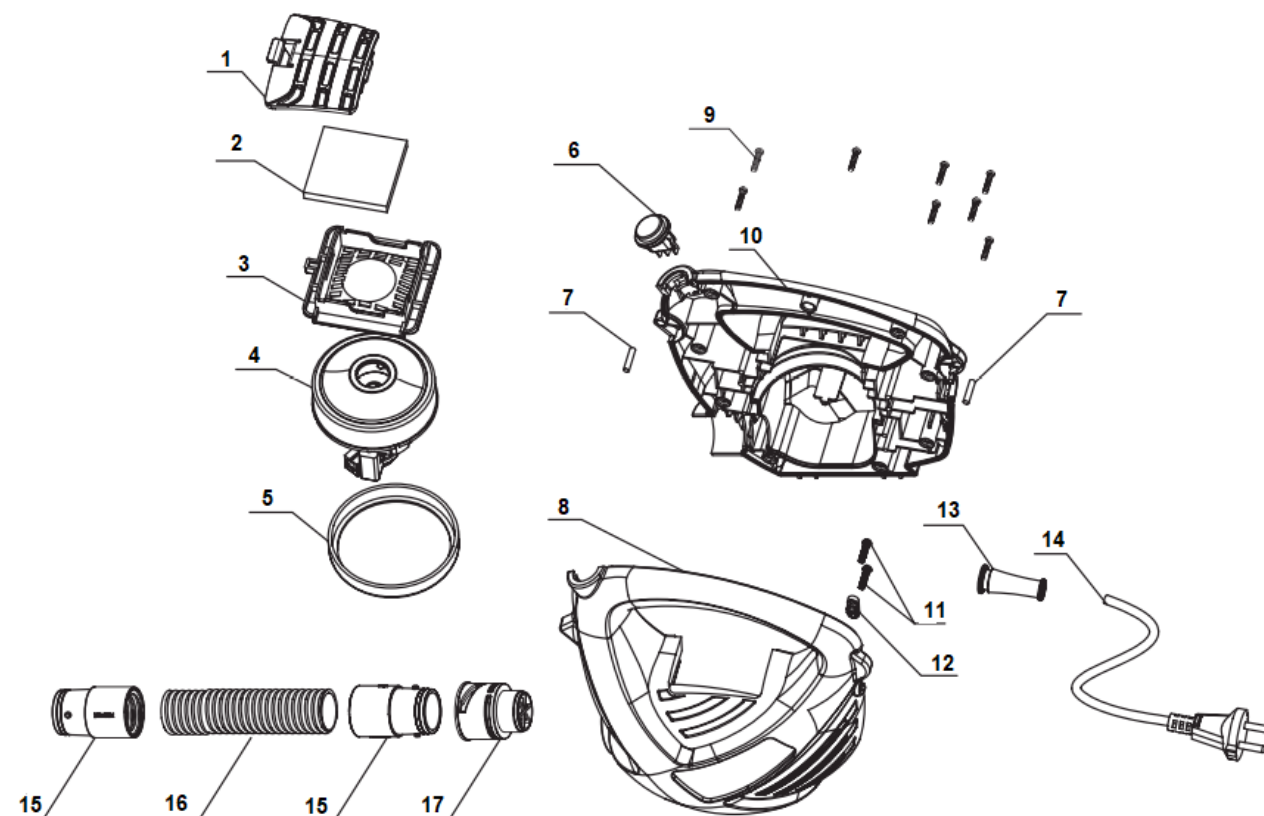
DESPIECE PISTOLA



Nº	LISTADO DE PIEZAS
1	MANIJA IZQUIERDA
2	CONECTOR MANGUERA
3	GATILLO
4	TUERCA
5	RESORTE
6	RESORTE TUERCA
7	SEGURO
8	GUÍA
9	TORNILLO
10	TAPA GATILLO
11	SOPORTE PISTOLA
12	TUERCA
13	ANILLO
14	AGUJA

Nº	LISTADO DE PIEZAS
15	SOPORTE AGUJA
16	PICO
17	PLACA ANTI-NIEBLA
18	REGULADOR DE SALIDA
19	TUERCA PLÁSTICA
20	TORNILLO
21	MANIJA DERECHA
22	RESORTE
23	PERILLA DE AJUSTE
24	TANQUE
25	TUBO
26	TUBO DE ASPIRACIÓN
27	SELLO
28	ANILLO GOMA

DESPIECE MOTOR



Nº	LISTADO DE PIEZAS
1	TAPA FILTRO
2	FILTRO DE AIRE
3	PORTA FILTRO
4	MOTOR
5	SELLO
6	INTERRUPTOR
7	ALFILER
8	CARCASA IZQUIERDA
9	TORNILLO

Nº	LISTADO DE PIEZAS
10	CARCASA DERECHA
11	TORNILLO
12	PRENSA CABLE
13	PROTECTOR CABLE
14	ENCHUFE
15	CONECTOR MANGUERA
16	MANGUERA
17	CONECTOR MANGUERA
*	*

Reparación.

La reparación deberá realizarse en un servicio técnico autorizado para los productos **FASCY** utilizando solo repuestos originales, esto garantizará la seguridad del producto.

TERMINO DE GARANTÍA

PLAZO Y COMPROBACION DE LA GARANTÍA

1. Los productos **FASCY** han sido rigurosamente testados por la empresa y cuenta con garantía contra defectos originado de fabricación por un periodo de **UN AÑO** a partir de la fecha de compra del **PRIMER CONSUMIDOR**.

2. Para la comprobación de este plazo, el consumidor deberá presentar la Tarjeta de Garantía debidamente completada y el comprobante de compra.

EXCLUSION DE GARANTÍA

1. Partes desgastadas por el uso normal del producto.
2. Los daños causados por accidentes, abuso o mala utilización.
3. Los productos que no cuentan con la etiqueta de seguridad o etiqueta violada.
4. Los productos que hayan sido reparados por servicio técnico no autorizado.
5. Los productos que hayan sido modificados total o parcialmente.

La empresa se reserva el derecho de dar explicación sobre la garantía.